



Nieuwsbrief onderzoek toekomstige vormgeving N272/N615

November 2020

Provincie Noord-Brabant

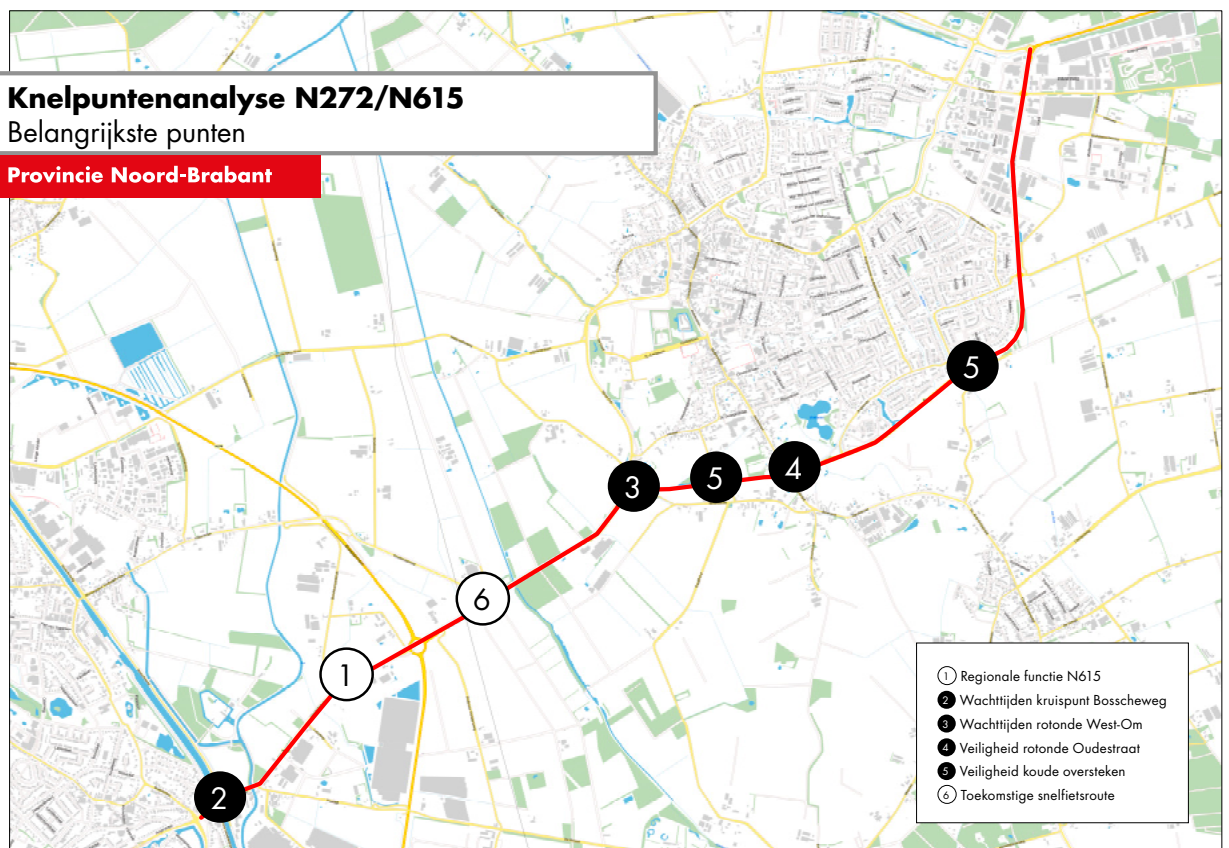
De N615 en de N272 op het traject tussen Beek en Donk en Gemert Noord-Om zijn recent heringericht. In de directe omgeving van Gemert gebeurt echter veel op het gebied van mobiliteit. Positieve ontwikkelingen, die wel tot gevolg hebben dat er mogelijk meer verkeer gebruik zal maken van de N272. Ook moet er een oplossing worden gevonden voor de doorstroming op de N615 tussen de aansluiting op de N279 en de Oranjelaan in Beek en Donk. Daarom onderzoekt de provincie Noord-Brabant hoe het verkeer zich de komende 20 tot 30 jaar gaat ontwikkelen, welke gevolgen dit kan hebben voor deze wegen en welke verbetermaatregelen eventueel genomen moeten worden.

De provincie Noord-Brabant voert onderzoek uit naar de toekomstige vormgeving van delen van de N272 en N615 tussen Gemert en Beek en Donk. Dit met als doel om de afwikkeling van verkeer voor de lange termijn te verbeteren, de verkeersveiligheid te verhogen en de leefbaarheid in de dorpen te vergroten.

Welke knelpunten zijn er en welke oplossingen worden onderzocht?

Uit de knelpuntenanalyse zijn de volgende belangrijkste punten naar voren gekomen: (1) de regionale functie van de N615, de wachttijden op (2) kruispunt Bosscheweg en (3) rotonde West-Om, de veiligheid op de (4) rotonde Oudestraat en (5) koude oversteken en (6) de toekomstige snelfietsroute.

Om deze knelpunten op te lossen onderzoekt ingenieursbureau Arcadis in opdracht van de provincie verschillende oplossingen. De mogelijke oplossingsrichtingen zijn op 5 oktober tijdens een online informatiebijeenkomst met geïnteresseerden gedeeld. Op basis van kennismakingsgesprekken met aanwonenden en reacties tijdens en na de informatiebijeenkomst zijn enkele oplossingsrichtingen op voorhand vervallen of juist toegevoegd. De volgende oplossingsrichtingen worden verder onderzocht:



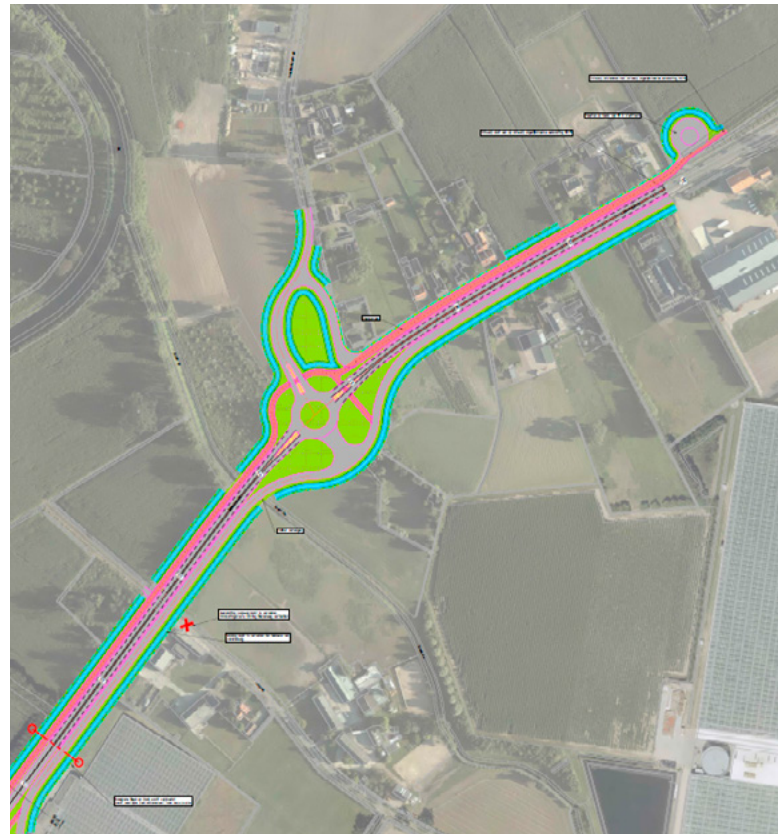
1. Regionale functie N615

De huidige inrichting van de weg past niet bij de regionale functie van de weg.

- Oplossing 1: Het verplaatsen van de komgrens ter hoogte van Biezenweg, waarbij het westelijke deel van de N615 komt te liggen binnen de bebouwde kom. De maximum snelheid wordt daarmee verlaagd naar 50 km/u. Aan de noordzijde van de weg wordt een snelfietsroute in twee richtingen onderzocht. Ten westen van de rotonde bij de Broekkantsestraat gaat het om een fietsstraat waar aanwonenden gebruik van kunnen maken. Aan de zuidzijde wordt een parallelweg onderzocht. Het aantal uitritten en zijwegen op de hoofdrijbaan wordt verkleind, de snelheid buiten de bebouwde kom wordt verhoogd naar 80 km/u.

Naar aanleiding van de reacties is een te onderzoeken oplossingsrichting toegevoegd:

- Oplossing 2: Aanleggen van een parallelweg achter de woningen op nummer 20, 22, 24 en 26, ter vervanging van een parallelweg pal langs de N615.



Schetsontwerp oplossing 1 regionale functie N615: Aanpassing weg N615 tot N279 met een nieuwe parallelweg langs de zuidzijde vanaf Biezenweg en snelfietsroute langs de noordzijde.

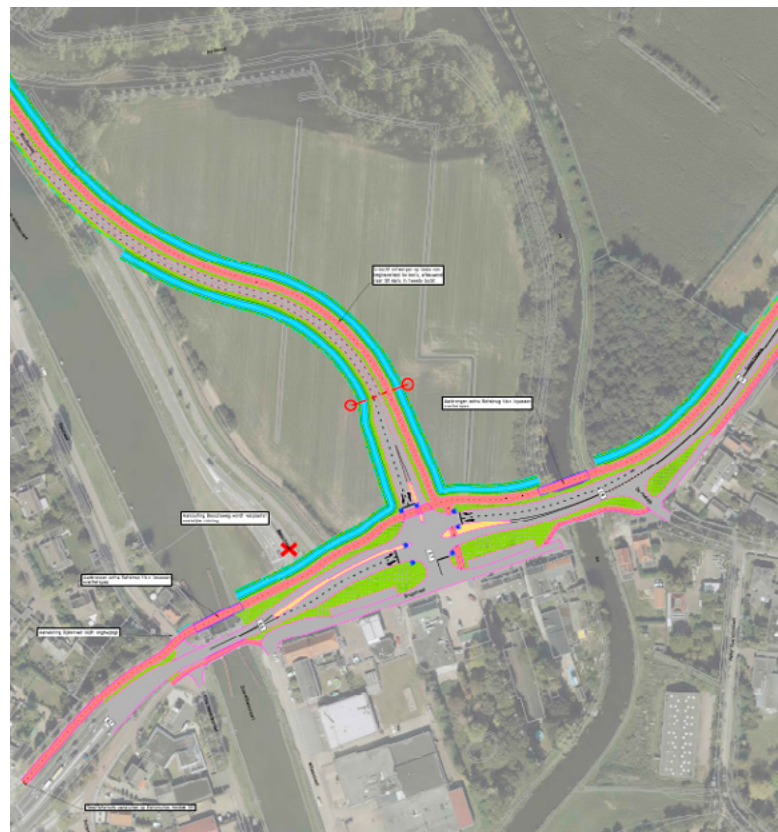
2. Wachtijden kruispunt Bosscheweg

Op het kruispunt van de Bosscheweg met de Gemertseweg nemen de wachttijden de komende jaren verder toe. Dit wordt voornamelijk veroorzaakt door de automobilisten die vanuit Lieshout linksaf slaan naar de Bosscheweg en het overige verkeer ophouden.

- Oplossing 1: Afsluiten van Bosscheweg voor gemotoriseerd verkeer.
- Oplossing 2: Treffen van verkeersremmende maatregelen op de Bosscheweg.
- Oplossing 3: Aansluiting van de Bosscheweg verder van de brug plaatsen, waardoor meer opstelruimte tussen brug en kruispunt ontstaat. Ook wordt de brugstraat aangesloten.

Alle oplossingen worden onderzocht inclusief een nieuwe fietsbrug over het kanaal.

Naar aanleiding van de reacties wordt de oplossing om de aansluiting nog verder van de brug te plaatsen (ter hoogte van Peeldijk) niet onderzocht.

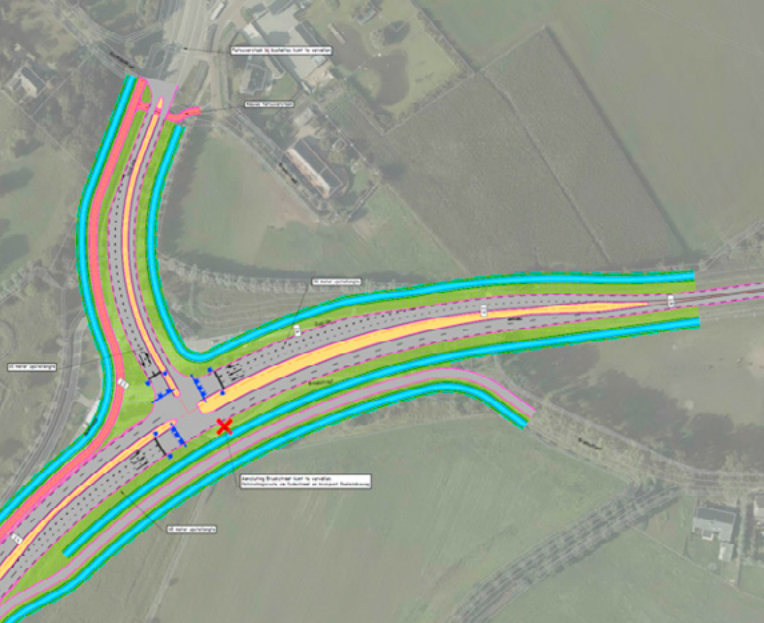


Schetsontwerp oplossing 3 Bosscheweg: Aansluiting van de Bosscheweg verder van de brug.

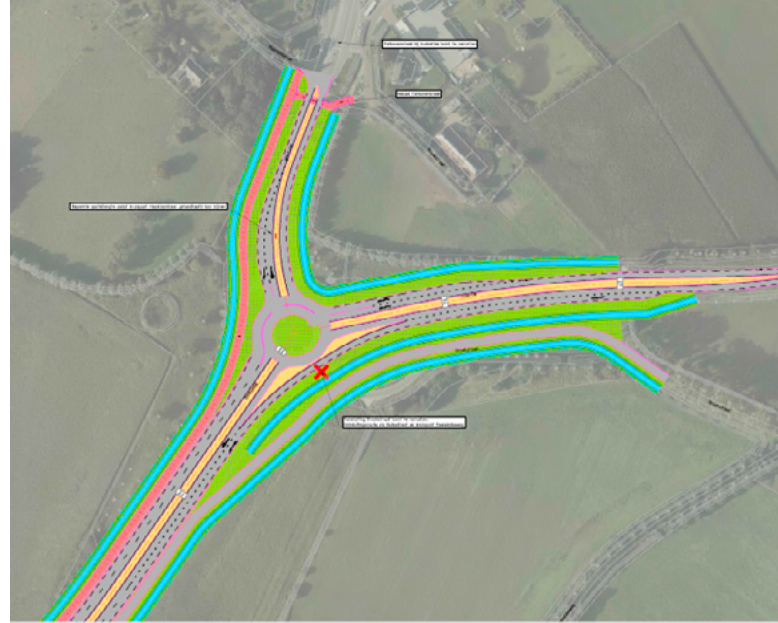
3. Wachttijden rotonde West-Om

Het verkeer moet relatief lang wachten bij de rotonde West-Om. Deze wachttijden nemen de komende jaren verder toe.

- Oplossing 1: Reconstructie tot een kruispunt met verkeerslichten.
- Oplossing 2: Reconstructie tot een turborotonde.



Schetsontwerp oplossing 1 West-Om: Reconstructie tot een kruispunt met verkeerslichten

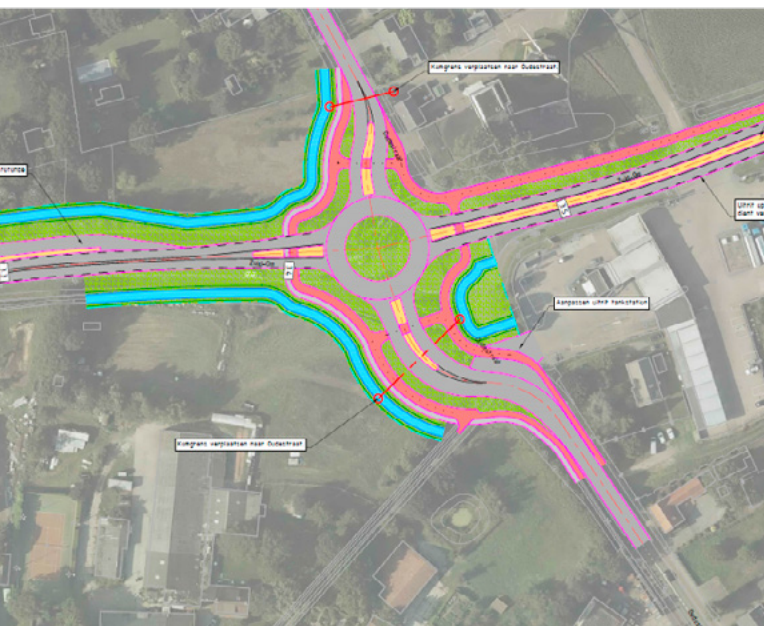


Schetsontwerp oplossing 2 rotonde West-Om: turborotonde

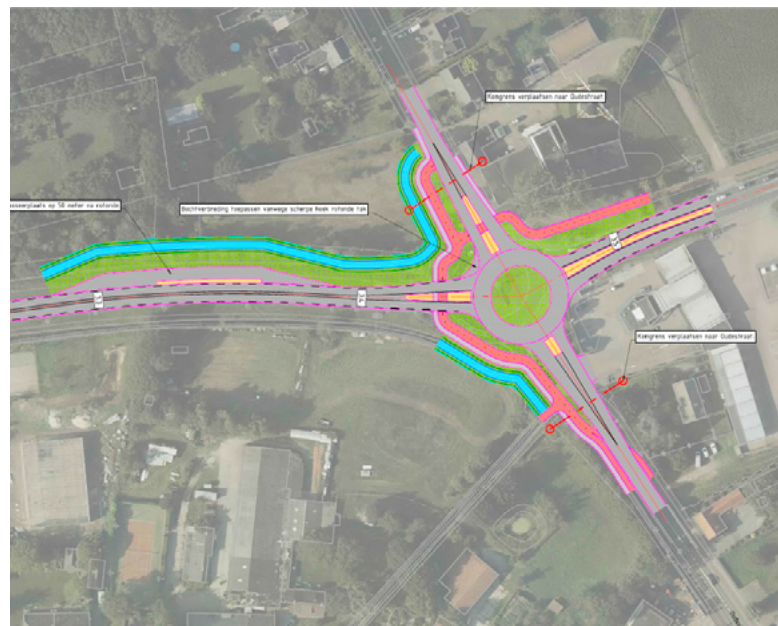
4. Veiligheid rotonde Oudestraat

De rotonde wijkt af van de andere rotondes omdat deze binnen de bebouwde kom ligt, terwijl de rest van de weg buiten de bebouwde kom ligt. Daarmee is ook de voorrangssituatie voor fietsers anders. Fietsers zitten hierbij op de hoofdrijbaan van de rotonde en niet op een vrij liggend fietspad.

- Oplossing 1: Aanleg van twee fietspaden aan twee kanten van de rotonde.
- Oplossing 2: Aanleg van fietspad aan één kant van de rotonde.



Schetsontwerp oplossing 1: Oudestraat: fietspaden aan twee kanten van de rotonde.

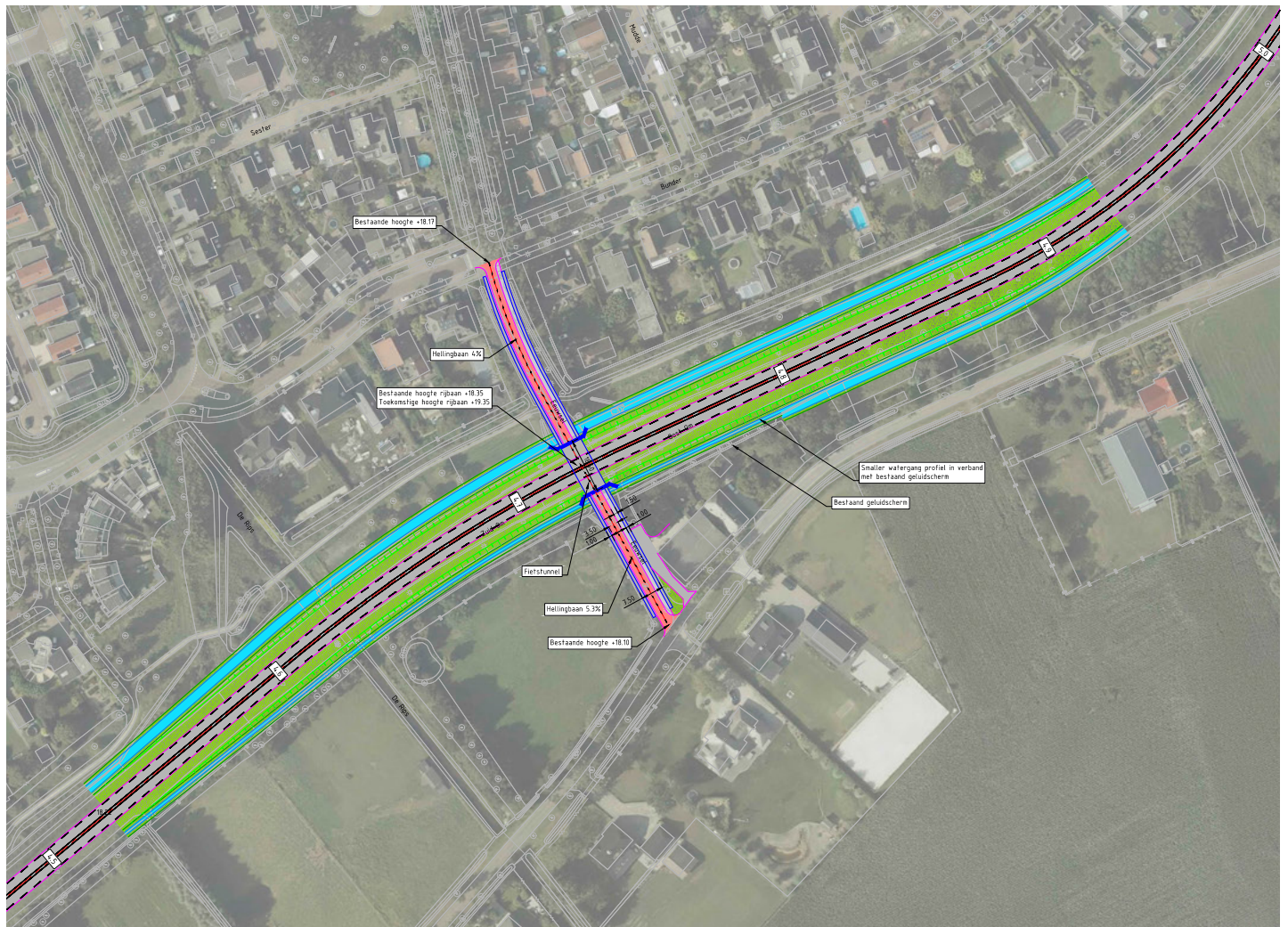


Schetsontwerp oplossing 2 Oudestraat: fietspad aan één zijde.

5. Veiligheid koude oversteken Groenendaal en Eeuwsel

Vanuit de huidige inzichten worden de twee koude fietsoversteken ter hoogte van Eeuwsel en Groenendaal als uitermate onveilig beschouwd. Een koude overstek is een kruispunt waarbij je de N272 mag oversteken, maar niet mag op- en afrijden. Daarnaast vraagt de grote hoeveelheid fietsers bij Eeuwsel om een veiligere oplossing om over te steken.

- Oplossingsrichting Groenendaal: afsluiten van koude overstek.
- Oplossingsrichting Eeuwsel 1: aanleg van een fietstunnel. Naar aanleiding van de reacties is de te onderzoeken oplossing 1 bij Eeuwsel gewijzigd. De eerder gepresenteerde schuine ligging van de tunnel, wordt vervangen door een tunnel op de plek van de bestaande weg.
- Oplossingsrichting Eeuwsel 2: aanleg van een nieuw fietspad tussen Paashoefsedijk en rotonde Slenk.



Schetsontwerp oplossing 1 Eeuwsel: aanleg van een fietstunnel.

6. Toekomstige snelfietsroute

De fietsroute tussen Beek en Donk en Gemert is door de gemeenten en de provincie aangemerkt als toekomstige snelfietsroute. Daar wordt rekening mee gehouden in het huidige onderzoek en toekomstige plannen. Het zal daarbij een uitdaging worden om de snelfietsroute een plek te geven bij de Beekse Brug.

Gedeelte N615

- Oplossing 1: Kruisen Beekse Brug, een aparte fietsbrug langs bestaande brug.
- Oplossing 2: Fietsstraat aan de noordzijde van de N615 tussen de Beekse Brug en N279.

Gedeelte N272

- Oplossing 1: Kruisen Peeleindseweg: fietstunnel of afstelling van verkeerslichten met prioriteit voor fietsers.
- Oplossing 2: Verbreding van het huidige fietspad tussen Peeleindseweg en West-Om.

7. Aandachtspunten

Naast de knelpunten die uit het onderzoek naar voren zijn gekomen, worden de volgende aandachtspunten ook onderzocht naar aanleiding van gesprekken met aanwonenden:

- Aandachtspunt 1: Komend vanaf Heijtsveld rijden auto's de N272 op, zonder rekening te houden met de hoge snelheid en remweg van vrachtwagens. Hier wordt gekeken naar een

variant met een rotonde om het eenvoudiger te maken de N272 op te rijden.

- Aandachtspunt 2: Peeleindseweg – West-Om. Oplossingen worden onderzocht met één en twee rijstroken per richting. In beide oplossingsrichtingen wordt gekeken naar een gescheiden rijbaan en een parallelweg aan de zuidzijde voor landbouwverkeer en aanwonenden.

Wat wordt er gedaan met de reacties van inwoners?

De provincie Noord-Brabant heeft inwoners in de omgeving van de N615 en N272 op verschillende manieren gevraagd om mee te denken over het onderzoek. Hierbij is gevraagd of inwoners zich herkennen in de knelpunten en of zij nog alternatieve oplossingen aan willen dragen. Dit heeft geleid tot een lijst aan wensen en suggesties, een zogenaamde KES. Uit de meeste reacties is gebleken dat men zich op hoofdlijnen goed herkent in de knelpunten die uit het onderzoek naar voren komen. Ook zijn er goede suggesties ontvangen voor alternatieve oplossingsrichtingen.

Adviesbureau Arcadis zal alle inbreng uit de lijst voorzien van een reactie en in een openbaar rapport beschikbaar stellen. Zoals u in deze nieuwsbrief leest zijn enkele oplossingsrichtingen op voorhand vervallen, of naar aanleiding van de reacties juist toegevoegd. Ondanks de vele nuttige inbreng die is

ontvangen, leidt dit niet altijd tot het onderzoeken van meer oplossingsrichtingen. Bijvoorbeeld:

- Bij het aandraagen van een samenstelling van meerdere oplossingsrichtingen. In het onderzoek worden oplossingen onderzocht die veel van elkaar verschillen, om uiteindelijk een goed onderbouwde keuze te kunnen maken. Bij de keuze van het voorkeursalternatief kan de uitkomst wel een samenstelling van meerdere oplossingen zijn.
- Bij het delen van een mening over de keuze van een oplossingsrichting. In het onderzoek worden de oplossingen eerst feitelijk onderzocht. De meningen worden wel meegenomen in de uiteindelijke keuze voor een voorkeursalternatief.

Kortom, het kan zijn dat uw inbreng niet direct tot een andere oplossingsrichting heeft geleid, maar wel waardevol is op een later moment in dit proces.



Hoe gaat het onderzoek nu verder?

De oplossingsrichtingen worden uitgebreid onderzocht door Arcadis. Naar aanleiding van de resultaten van het onderzoek wordt een voorlopig voorkeursalternatief gepresenteerd. Daarin wordt duidelijk welke (combinatie van) oplossingen voorlopig de voorkeur hebben. Tijdens een online informatiebijeenkomst in januari 2021 wordt het voorlopig voorkeursalternatief gepresenteerd en kunnen inwoners daarop reageren. Bij de keuze voor het definitieve voorkeursalternatief door gemeenten en de provincie spelen namelijk naast de feiten uit het onderzoek ook reacties van inwoners mee.

Knelpunten-analyse

- Begin 2020
- In het vooronderzoek is gekeken naar de verkeersafwikkeling, oversteekbaarheid, aantal ongevallen en fietsverkeer. Nu en in de komende 20 tot 30 jaar. Het resultaat is een knelpuntenanalyse.

Definitie oplossingsrichtingen

- Mei 2020 tot oktober 2020
- Voor de knelpunten zijn verschillende oplossingsrichtingen bedacht.
- Gesprekken met aanwonenden.
- Reacties uit de omgeving op de knelpunten en oplossingsrichtingen. Deze worden meegenomen in de definitieve lijst van oplossingsrichtingen.

Onderzoek en keuze voorlopig voorkeursalternatief

- Oktober 2020 – december 2020
- Oplossingsrichtingen uitvoerig onderzocht.
- Uit de verschillende oplossingsrichtingen wordt een voorlopig voorkeursalternatief gepresenteerd.
- Tijdens (tweede) een informatiebijeenkomst kunnen inwoners daarop reageren.

Definitief voorkeursalternatief

- Januari 2021 - april 2021
- Het bestuur van de gemeenten en de provincie maken een keuze voor het voorkeursalternatief.
- Provincie besluit over vervolg: wel/niet/deels/gefaiseerd uitvoeren voorkeursalternatief?
- Daarna wordt het voorkeursalternatief tot in detail uitgewerkt in een contract voor de aannemer.

Hoe blijf ik op de hoogte over dit project?

Informatie over het project ontvangt u via deze nieuwsbrief. Kent u iemand die deze nieuwsbrief ook wil ontvangen? Stuur dan deze inschrijvingslink door: www.brabant.nl/nieuwsbriefN272

Contact

Heeft u vragen en/of opmerkingen? Neem dan contact op met Jeroen van Bremen, omgevingsmanager bij de provincie Noord-Brabant, door te bellen naar 06 – 27745193 of te mailen naar

N272@brabant.nl

Colofon

Deze nieuwsbrief is een uitgave van de provincie Noord-Brabant

Secretariaat

Provincie Noord-Brabant
Postbus 90151
5200 MC 's-Hertogenbosch
Tel: (073) 681 28 12
Email: N272@brabant.nl

Omgevingsmanager:

Jeroen van Bremen
06 - 277 451 93
n272@brabant.nl

Redactie

Provincie Noord-Brabant

Opmaak

Studio Van Elten